



人民至上 生命至上

气象信息报告

第 56 期

贵州省气象局

2024 年 6 月 28 日 16 时

未来十天天气预报

一、十天天气预报

未来十天我省先雨后晴，28 日夜间至 30 日受高空槽和低层切变共同影响，我省自北向南有较强降雨天气过程，主要降雨时段在 28 日夜间至 29 日上午、29 日夜间、30 日夜间；累计降雨量为 60~120 毫米，局地最大降雨量可超过 250 毫米，最大小时雨强 30~60 毫米，局地可达 80 毫米以上，雷雨中局地伴有强雷电天气。7 月 1 日至 4 日，省的西部和南部局地有阵雨或雷雨，雨量中到大雨，其余地区多云为主；7 月 5 日至 7 日，全省以多云天气为主。

具体预报如下：

28 日傍晚至 29 日白天，全省阴天有阵雨或雷雨，雨量普遍为中到大雨，毕节市中南部、六盘水市北部和东部、安顺市北部、贵阳市中北部、遵义市东部和南部、铜仁市、黔东南州中北部、黔东南州中北部的局部地区有暴雨，部分乡镇有大暴雨，个别乡镇有特大暴雨；其中，罗甸震区以小到中

雨为主。

29日夜間至30日白天，省的南部地区阴天有阵雨或雷雨，雨量中到大雨，黔东南州中南部、黔南州南部局地有暴雨，部分乡镇有大暴雨，其余地区阴天到多云。其中，罗甸震区有中到大雨，个别乡镇有暴雨。

30日夜間，省的中南部地区阴天有阵雨或雷雨，雨量中到大雨，黔南州中南部、黔东南州、黔西南州东部、安顺市南部的局地有暴雨，其余地区阴天到多云。其中，罗甸震区有中到大雨，个别乡镇有暴雨。

7月1日至2日，省的南部地区阴间多云有阵雨或雷雨，其余地区多云有分散阵雨或雷雨。

3日至4日，省的西部和南部地区阴间多云有阵雨或雷雨，局地有中到大雨，其余地区多云有分散阵雨或雷雨。

5日至7日，全省多云有分散阵雨或雷雨，东部、南部边缘的部分市县及赤水河谷有35℃以上的高温天气。

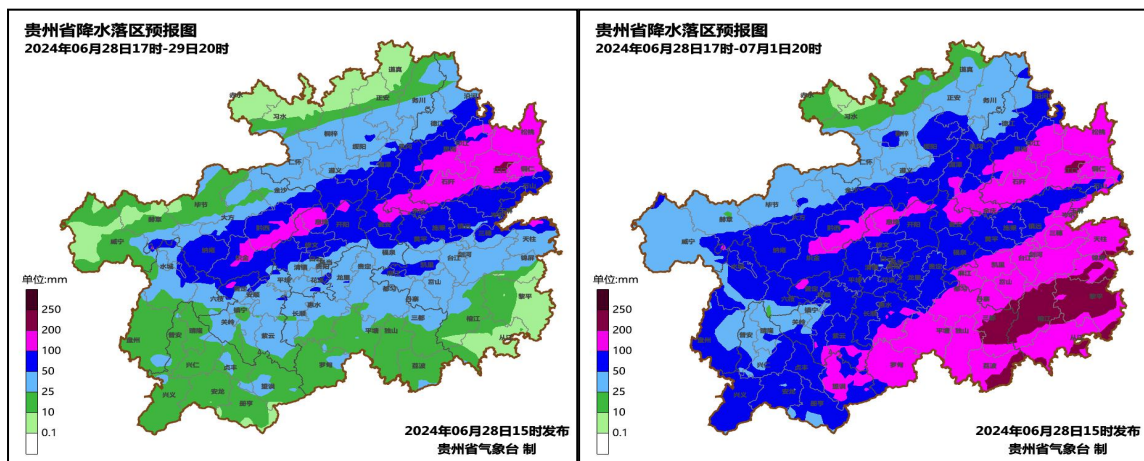


图 1. 贵州省降水落区预报图

(左: 6月28日17时至29日20时 右: 6月28日17时至7月1日20时)

二、影响分析与建议

前期（6月16日至25日）我省中南部地区累计雨量在100~200毫米，部分乡镇在200毫米以上，个别乡镇超过400毫米。今天夜间至30日的强降雨与前期累计雨量大值区落区重叠，易诱发崩塌、滑坡、泥石流等地质灾害以及中小河流洪水、山洪、城乡积涝等次生灾害，须加强防范；目前我省已经进入旅游旺季，需要特别防范强降雨对旅客出游、水上活动、交通运输等工作的不利影响；本轮强降雨天气过程结束后，我省将相继进入少雨时段，请密切监视中小型水库堰塘水情，综合考虑用水需求，在确保安全的前提下，做好水资源科学调度。

三、上周天气回顾

1. 气温

过去一周，全省平均气温 22.1°C ，较常年同期偏低 1.1°C 。各地平均气温在 12.2°C （赫章韭菜坪）~ 28.4°C （罗甸八达）之间。与常年同期相比，全省平均气温普遍偏低，其中东北部和西部局地偏低 2.0°C 以上。

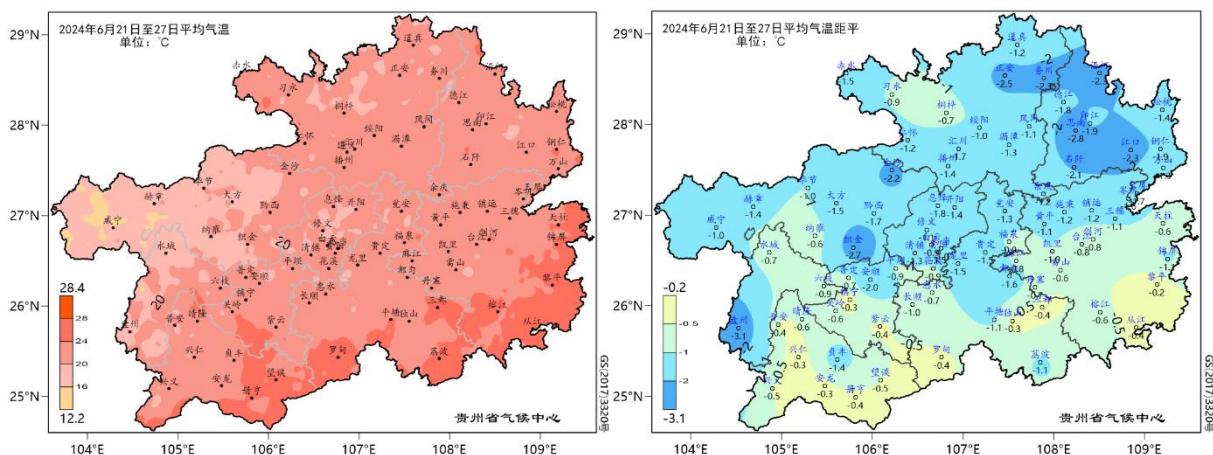


图1 贵州省2024年6月21日—6月27日平均气温及其距平分布

2.降水

过去一周，全省平均降水量93.0毫米，较常年同期偏多64.9%，空间分布不均，最大累计降水量为325.7毫米（织金熊家场）。与常年同期相比，毕节市北部、遵义市西部和东南部、铜仁市西北部偏少，其余地区正常至偏多，其中，中部一线及南部局地等地偏多1倍以上，瓮安偏多超过4倍以上。

6月22日至23日，我省出现强降雨过程，暴雨以上区域主要集中在省的中部一线及西南部和南部部分地区，综合强度分别为特重级和中级。日降水量全省有933站次达暴雨以上，其中大暴雨255站次、特大暴雨22站次。普定县城（6月22日，216.8毫米）突破本站1961年以来日降水量极值。

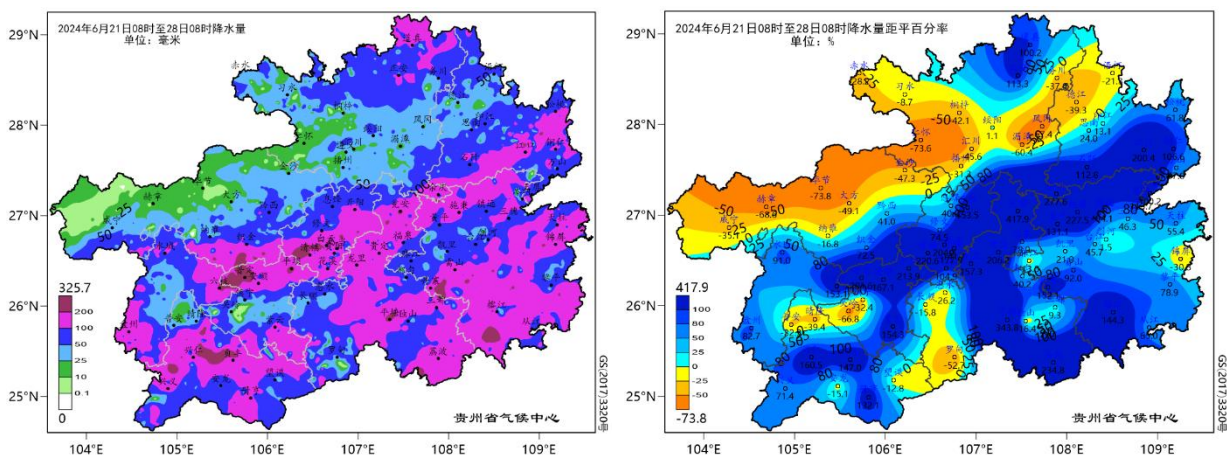


图2 贵州省2024年6月21日08时—6月28日08时降水量及其距平百分率分布

3.旱涝

据6月28日气象旱涝综合监测，全省出现特湿29站、过湿13站，主要分布在黔西南州、六盘水市大部、安顺市北部和南部、贵阳市中部和东北部、黔南州大部、黔东南州东部和西部、铜仁市东南部。